



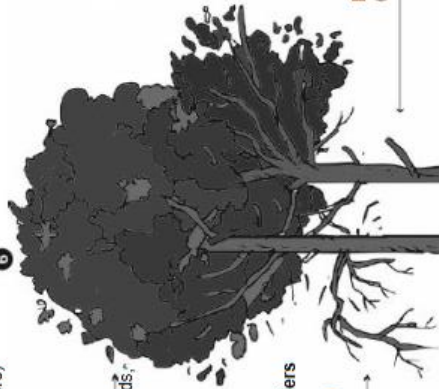
1. Déterminer la **direction d'abattage**.
2. Déposer les **outils** (côté opposé à la direction d'abattage).
3. Confirmer la **direction d'abattage**.
4. **Examiner l'arbre**.
5. **Dégager le pied** de l'arbre, prévoir et marquer le **lieu de retraite**.
6. Eventuellement **parer le pied** de l'arbre.
7. Pratiquer **l'entaille de direction**.
8. **Contrôler** l'entaille de direction.
9. Déterminer la **charnière**.
10. Sécurité: **observer** les zones de chute et de danger, avertir les collègues, 1<sup>er</sup> cri d'avertissement «**attention**».
11. Commencer de scier la **taille d'abattage**.
12. Observer l'arbre et les zones / **contrôler** la charnière (sens de fissuration).
13. Suite de la **taille d'abattage**: avant que l'arbre bouge, nouvelle observation et 2<sup>ème</sup> cri d'avertissement «**attention**», puis finir de scier, rejoindre le **lieu de retraite** et observer.
14. Immédiatement **après la chute**, observer tous les éléments en mouvement et les dangers, **éliminer les dangers** et informer les collègues.
15. Observation de la **souche**, scier le peigne, les empattements et faire le chanfrein.



# Bucheronnage

## Examen de l'arbre

**Longueur (hauteur) de l'arbre**  
(Longueur en mètres, double longueur de l'arbre)



**Couronne**  
(Répartition du poids, envergure)

**Risques particuliers**  
(Encrouage, branches sèches)

**Essence**  
(Diamètre, caractéristique du bois)

**Fût**  
(Direction de l'inclinaison, double fût)

**Pied**  
(Blessures, empiètement des racines)

**Couloir de chute**  
(Arbres avoisinants)

**Environnement**  
(Obstacles, vent)

La charnière a pour fonction de guider l'arbre au moment de sa chute.

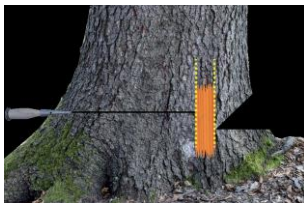
### **Bonnes fibres:**

- Épicéa
- Sapin (jeune)
- Mélèze
- Pin
- Frêne
- Peuplier

### **Fibres cassantes:**

- hêtre
- sapin (vieux)
- chêne
- érable
- orme

Fibres droites

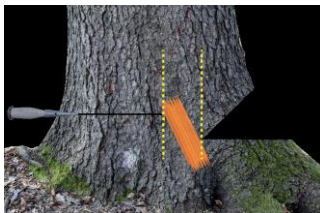


En cas de besoins

Augmenter la charnière  
si il y a de la pourriture.

Augmenter la charnière  
à l'opposé d'où l'arbre est déjeté.

Fibres fuyantes

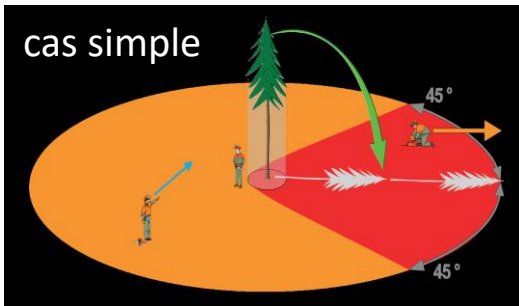


Adapter la charnière  
à la technique utilisée.

# Bucheronnage

*Zones de chute et de danger*

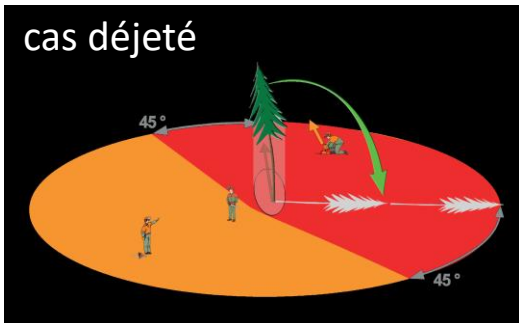
cas simple



arbre mort

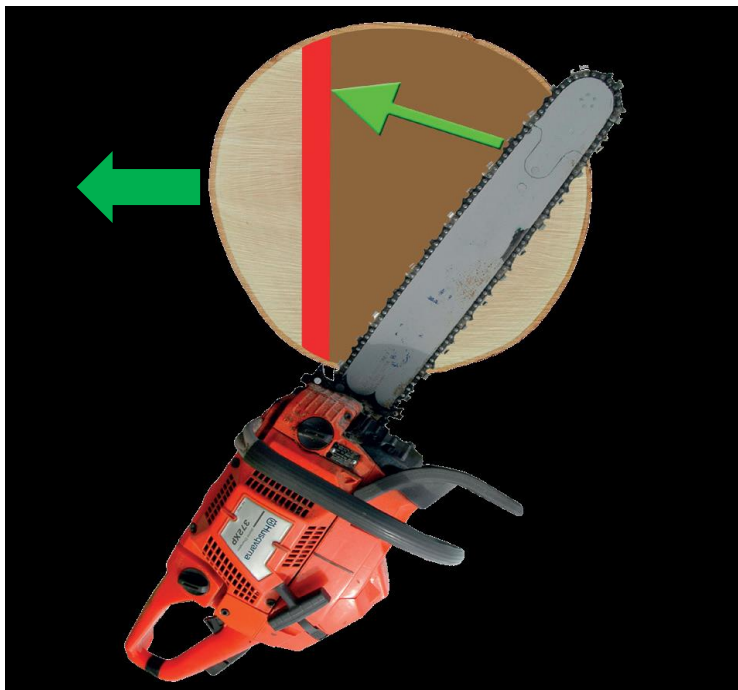


cas déjeté

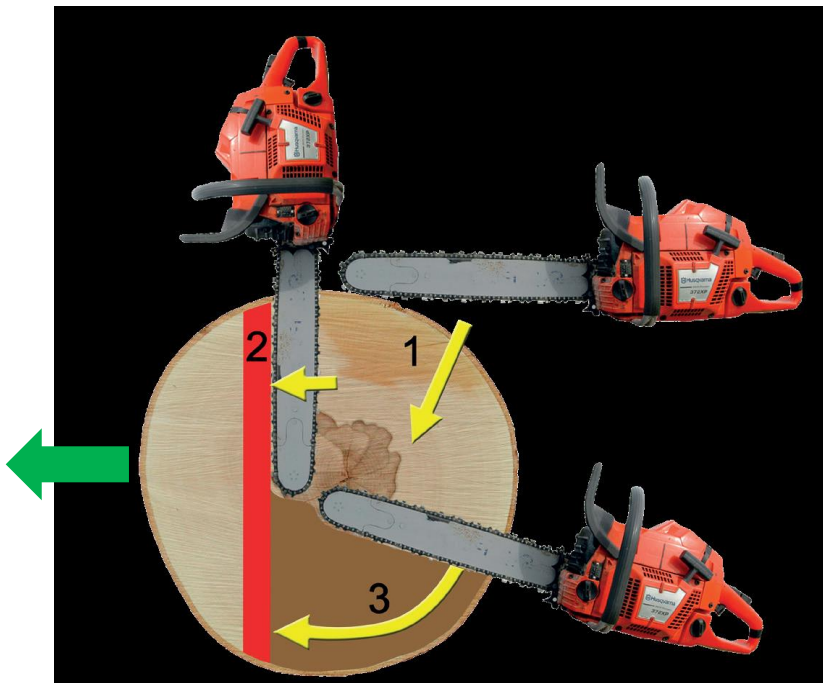


**Zone de chute** =  
aucune personne

**Zone de danger** =  
personnel en observation



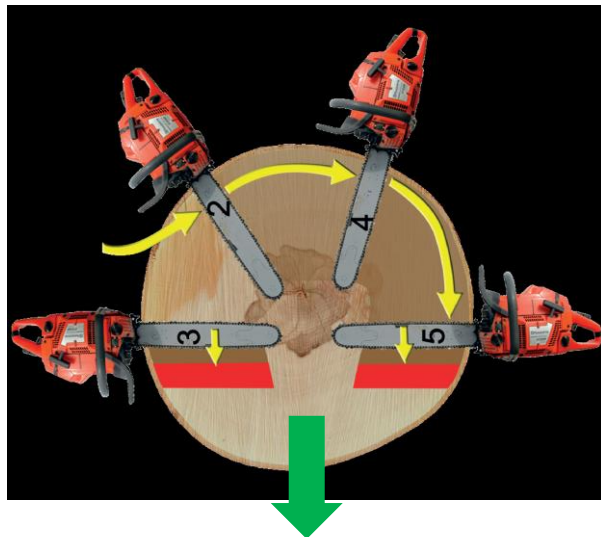
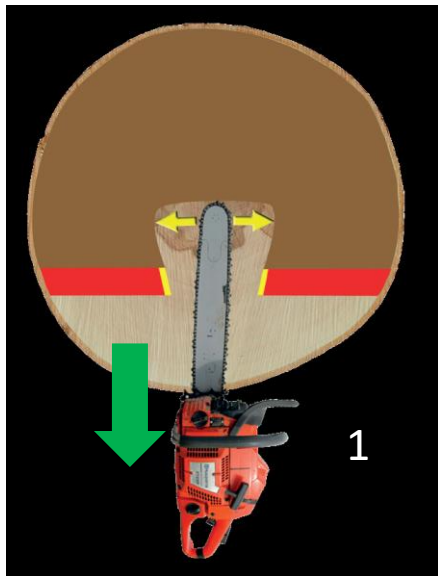
Eventail  
simple



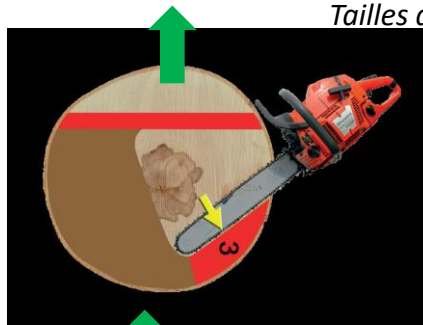
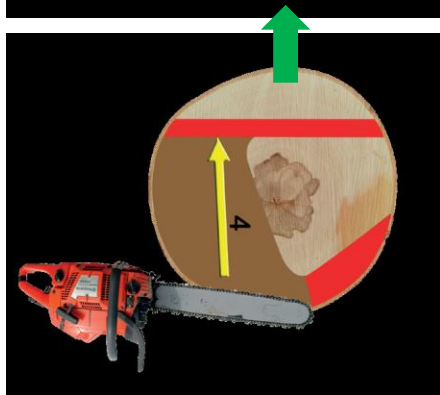
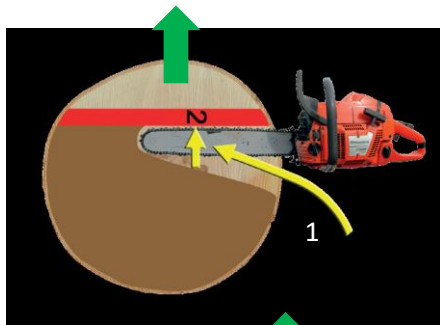
Eventail  
tiré

# Bucheronnage

*Tailles d'abattage*



Taille en cœur

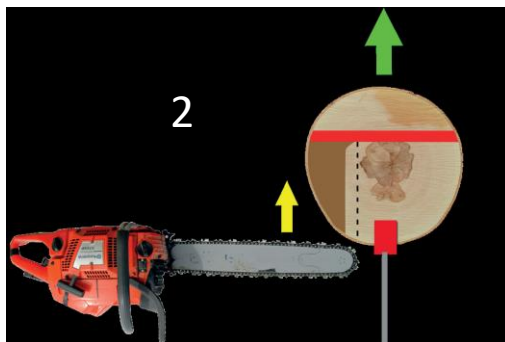
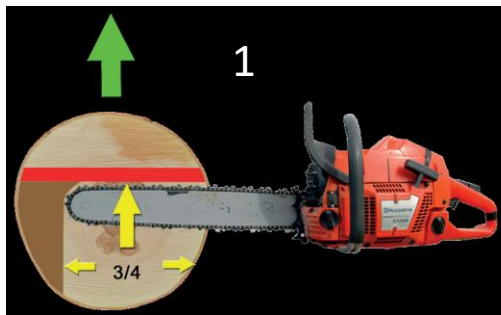


# Bucheronnage

*Tailles d'abattage*

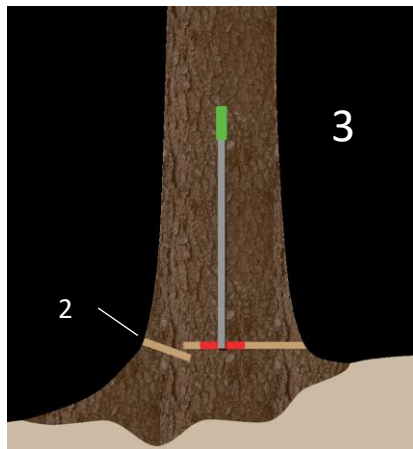
Taille avec  
retenue



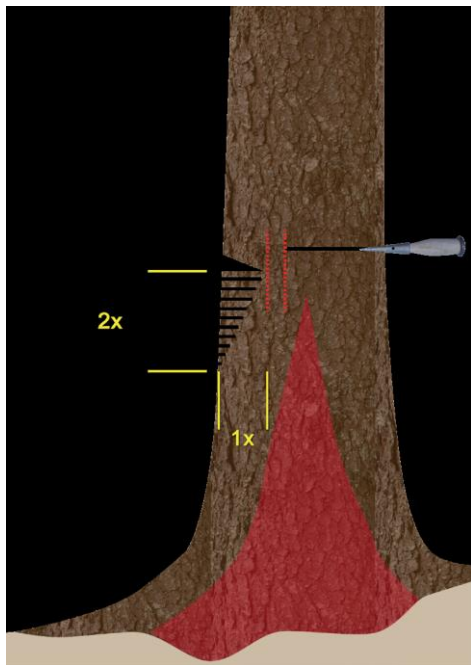


# Bucheronnage

*Tailles d'abattage*



Taille petit bois



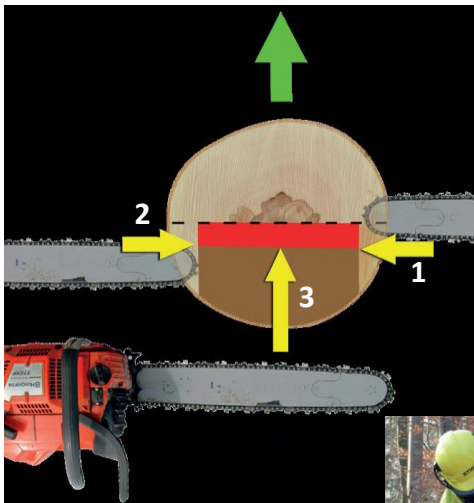
## Taille à hauteur

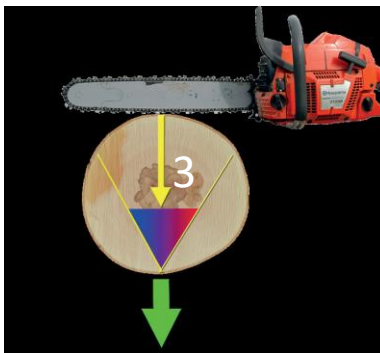
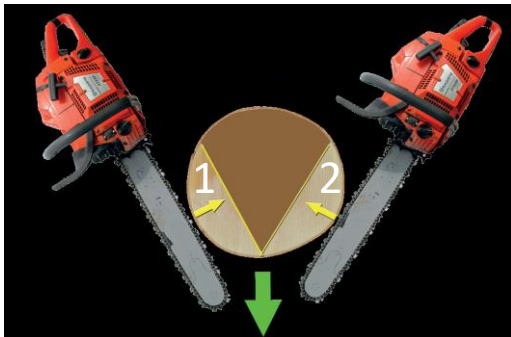
- En bordure pour le débardage.
- En montagne pour la protection contre les chutes de pierres.
- Si le pied est pourri

### Taille profonde

Pour les petits bois, avec des tensions moyennes et lorsqu'il y a un risque d'éclatement du fût.

**Toujours travailler depuis les côtés !  
Ne jamais se tenir derrière l'arbre !  
Les risques d'éclatement représentent  
un grand danger**



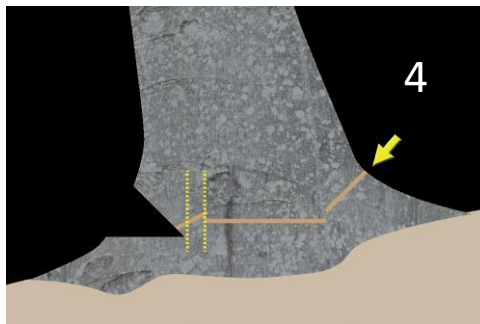
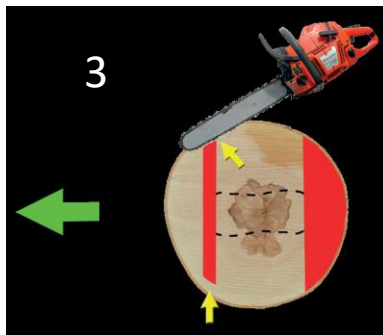
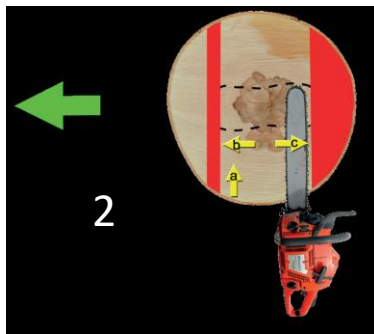
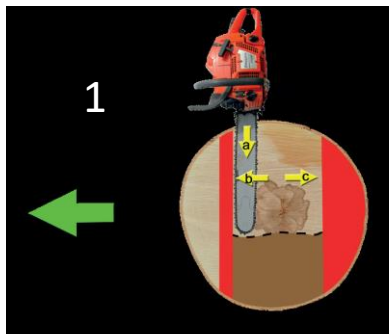


# Bucheronnage

## *Tailles d'abattage*



Taille en V



Taille  
Mortaise



# Taille Bois mort

# Bucheronnage

*Tailles d'abattage*



Monter le câble d'attache (perche télescopique) sans tendre le câble.

**«interdit de grimper ou d'utiliser une échelle »**



Scier le talon 20 à 30 cm en dessous de la mortaise.

Se déplacer au lieu de retraite.

Observer et crier « **Attention** ».

Enclencher la traction (tendre) du câble.

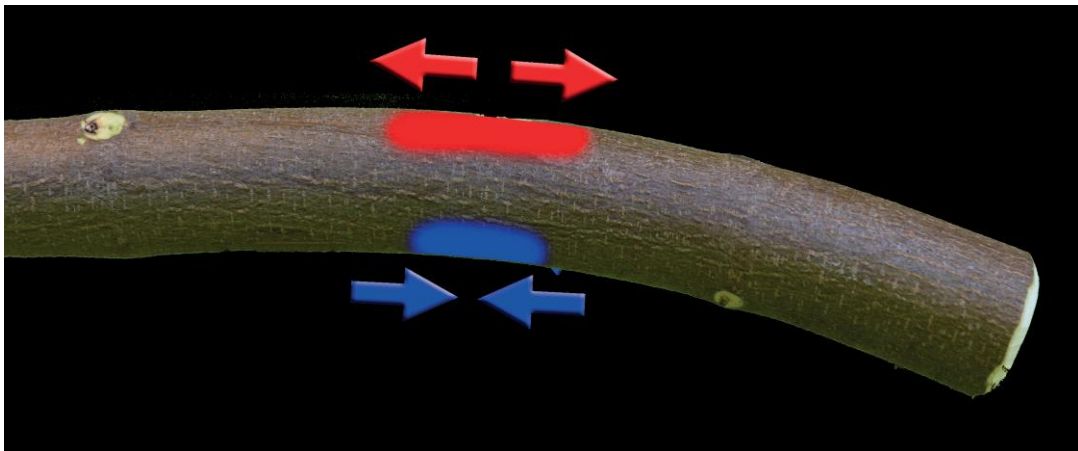
Après la chute, contrôler les environs.



**tension = risque d'éclatement**

**compression = risque de se faire serrer**

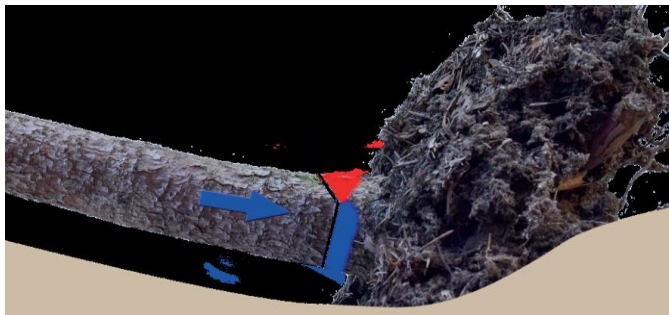
**Scier toujours la compression en premier**



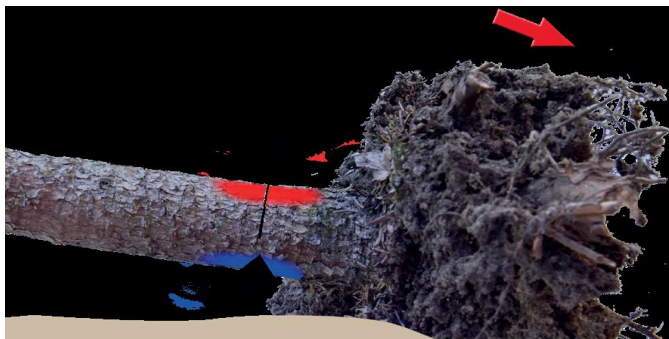


# Bucheronnage

## Dessouchage



Taille 3/4



Taille  
circulaire  
ouverte



